

ヘッドマウント形変換器 27・UNIT シリーズ

取扱説明書

PC スペック形
ポテンショメータ変換器

形式
27PM

ご使用いただく前に

このたびは、弊社の製品をお買い上げいただき誠にありがとうございます。本器をご使用いただく前に、下記事項をご確認下さい。

■梱包内容を確認して下さい

・変換器1台

■形式を確認して下さい

お手元の製品がご注文された形式かどうか、スペック表示で形式と仕様を確認して下さい。

■取扱説明書の記載内容について

本取扱説明書は本器の取扱い方法、外部結線および簡単な保守方法について記載したものです。

ご注意事項

●EU 指令適合品としてご使用の場合

・お客様の装置に実際に組込んだ際に、規格を満足させるために必要な対策は、接続される他の機器との関係、配線等により変化することがあります。従って、お客様にて装置全体で CE マーキングへの適合を確認していただく必要があります。

●取扱いについて

・本体の取外または取付を行う場合は、危険防止のため必ず、電源および入力信号を遮断して下さい。

●設置について

・塵埃、金属粉などの多いところでは、防塵設計のきょう体に収納し、放熱対策を施して下さい。
・振動、衝撃は故障の原因となることがあるため極力避けて下さい。
・周囲温度が -40 ~ +85℃ を超えるような場所、周囲湿度が 0 ~ 95 % RH を超えるような場所や結露するような場所でのご使用は、寿命・動作に影響しますので避けて下さい。

●配線について

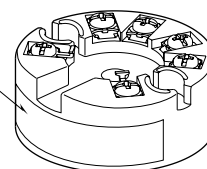
・配線は、ノイズ発生源（リレー駆動線、高周波ラインなど）の近くに設置しないで下さい。
・ノイズが重畳している配線と共に結束したり、同一ダクト内に収納することは避けて下さい。

●その他

・本器は電源投入と同時に動作しますが、すべての性能を満足するには 10 分の通電が必要です。

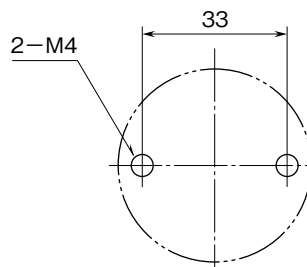
各部の名称

スペック表示



取付方法 (単位: mm)

DIN タイプ B センサヘッドに取付けて下さい。



※取付ねじは、お客様にてご用意下さい。

雷対策

雷による誘導サージ対策のため弊社では、電子機器専用避雷器<エム・レスタシリーズ>をご用意致しております。併せてご利用下さい。

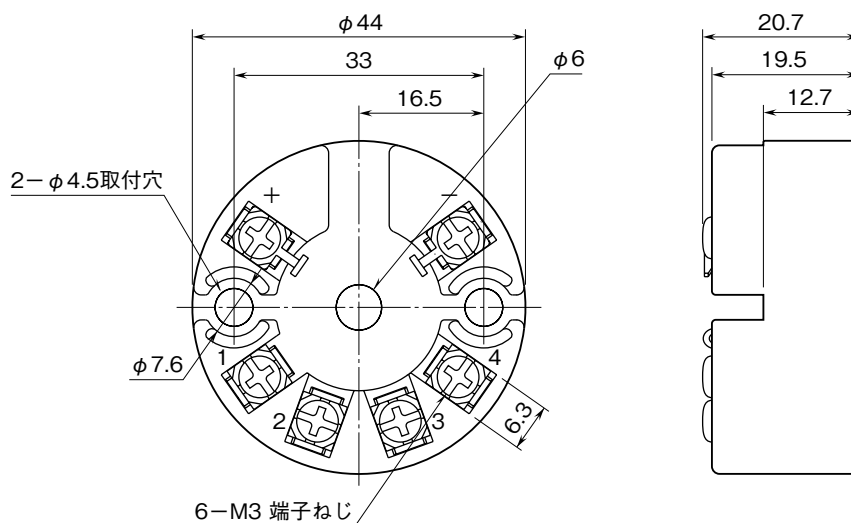
保証

本器は、厳密な社内検査を経て出荷されておりますが、万一製造上の不備による故障、または輸送中の事故、出荷後 3 年以内正常な使用状態における故障の際は、ご返送いただければ交換品を発送します。

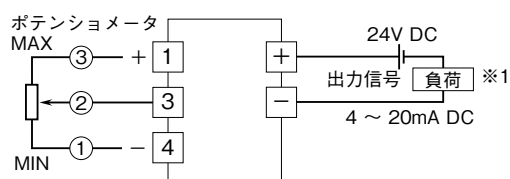
接 続

各端子の接続は端子接続図を参考にして行って下さい。

外形寸法図 (単位 : mm)



端子接続図



※1、通信で設定を行う場合は、抵抗値を 250~500 Ω として下さい。

配 線

■端子ねじ

締付トルク : 0.5 N·m

点 検

- ①端子接続図に従って結線がされていますか。
- ②入力信号は正常ですか。
端子番号③+、④-間に正常な電圧が現れているか電圧計で測定して下さい。
ポテンシオメータが断線していると、バーンアウトの設定により出力が 100% 以上(下方の場合は 0% 以下)になりますので、このような場合は断線していないか確認して下さい。

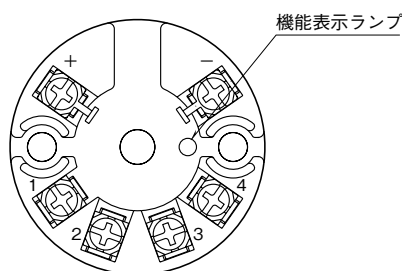
- ③出力信号は正常ですか。
供給電圧と許容負荷抵抗の関係は下記の通りです。

$$\text{許容負荷抵抗 } (\Omega) = \frac{\text{供給電圧 (V)} - 9 \text{ (V)}}{0.023 \text{ (A)}}$$

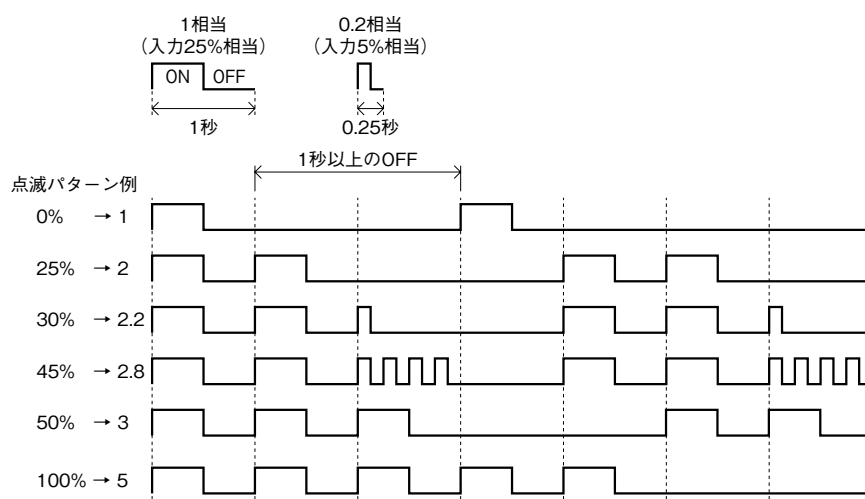
(導線抵抗も含む)

機能表示ランプ (/ M のみ)

■機能表示ランプ

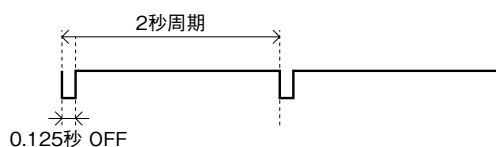


- 入力モニタ：入力の 0～100% を 1～5 の数値 (0.2 刻み) に変換し、点滅パターンで表示します。
点滅周期は数値の 1 相当を 1 秒、0.2 相当を 0.25 秒とし、その合計で数値を表示します。
パターンは、「1 相当→0.2 相当→1 秒以上の OFF」を繰り返します。

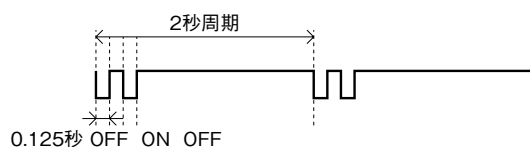


- 異常モニタ：機器の異常状態を、以下の点滅パターンで表示します。

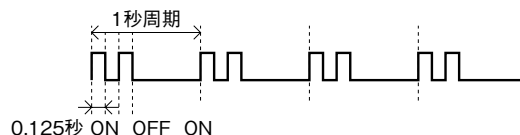
- ・入力信号下限：入力信号が出力下限リミットに相当する値を下回る場合
- ・バーンアウト：センサの断線を検出した場合



- ・入力信号上限：入力信号が出力上限リミットに相当する値を上回る場合



- ・回路異常検出：CPU が回路の異常を検出した場合



調整および保守

接続機器との整合をとる場合や各種設定変更が必要な場合は、専用の PC コンフィギュレータソフトウェアと USB 対応 Bell202 モデム (形式: COP-HU) を使用することで可能になります。

PC コンフィギュレータソフトウェアは、弊社ホームページよりダウンロードが可能です。