

## テレメータ D3 シリーズ

### 取扱説明書

PROFIBUS-DP 用  
通信カード

形式  
D3-NP1

## ご使用いただく前に

このたびは、弊社の製品をお買い上げいただき誠にありがとうございます。本器をご使用いただく前に、下記事項をご確認下さい。

### ■梱包内容を確認して下さい

・通信カード .....1 台

### ■形式を確認して下さい

お手元の製品がご注文された形式かどうか、スペック表示で形式と仕様を確認して下さい。

### ■取扱説明書の記載内容について

本取扱説明書は本器の取扱い方法、外部結線および簡単な保守方法について記載したものです。

GSD ファイルは弊社のホームページよりダウンロードが可能です。

## ご注意事項

### ●供給電源

- ・許容電圧範囲、電源周波数、消費電力  
スペック表示で定格電圧をご確認下さい。  
交流電源：定格電圧 100 ~ 120 V AC の場合  
85 ~ 132 V AC、47 ~ 66 Hz、約 20 VA  
定格電圧 200 ~ 240 V AC の場合  
170 ~ 264 V AC、47 ~ 66 Hz、約 20 VA  
直流電源：定格電圧 24 V DC の場合  
24 V DC ± 10 %、約 12 W

### ●取扱いについて

- ・本体の取外または取付を行う場合は、危険防止のため必ず、電源を遮断して下さい。
- ・ディップスイッチおよびロータリスイッチは、電源が遮断されたメンテナンス時のみ設定可能であり、通電時は操作しないで下さい。

### ●設置について

- ・屋内でご使用下さい。
- ・塵埃、金属粉などの多いところでは、防塵設計のきょう体に収納し、放熱対策を施して下さい。
- ・振動、衝撃は故障の原因となることがあるため極力避けて下さい。
- ・周囲温度が -10 ~ +55℃を超えるような場所、周囲湿度が 30 ~ 90 % RH を超えるような場所や結露するような場所でのご使用は、寿命・動作に影響しますので避けて下さい。

### ●配線について

- ・配線は、ノイズ発生源（リレー駆動線、高周波ラインなど）の近くに設置しないで下さい。
- ・ノイズが重畳している配線と共に結束したり、同一ダクト内に収納することは避けて下さい。

### ●2 スロット用ベースに実装してご使用になる場合

- ・D3-NP1 専用ベースの D3-BS02P をご使用下さい。

### ●その他

- ・本器は電源投入と同時に動作しますが、すべての性能を満足するには 10 分の通電が必要です。

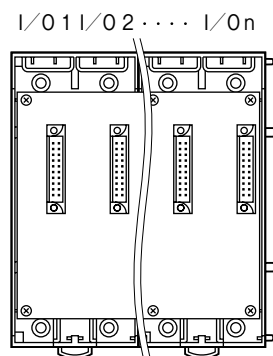
## 取付方法

ベース（形式：D3-BS）、アドレス可変形ベース（形式：D3-BSW）、バックアップ電池対応ベース（形式：D3-BSB）をお使い下さい。ただし、通信カード（形式：D3-NP1）をベースに取付ける前に、下記の項目を行って下さい。

### ■局番、入力データなどの設定

必ずカードを取付ける前に、通信カードの局番、入力データなどを設定して下さい。

### ■ベースへの取付



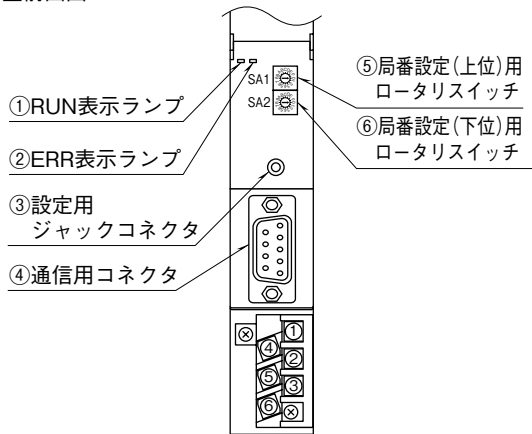
D3-BS、D3-BSB 使用時は、入出力カードは、I/O 1 から順に実装して下さい（通信カードに対し、I/O 1 から割付けられます）。

通信カード、電源カードは、全てのスロットに実装可能ですが、基本的には入出力カードの右側、またはベースの右側の実装して下さい。I/O 1、I/O 2 などに電源カード、通信カードを実装した場合、電源カード、通信カードが占有する入出力データエリアが使用できなくなります。

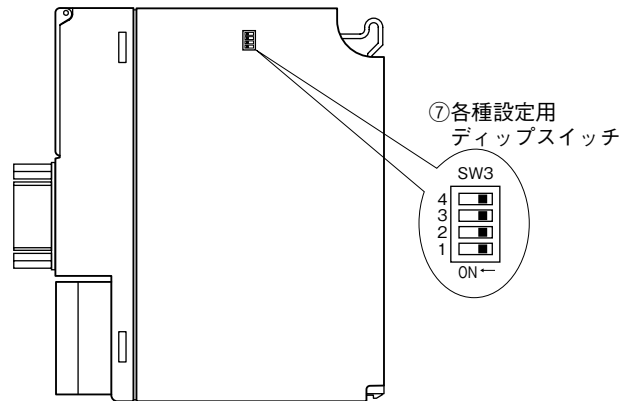
D3-BSW には、ロータリスイッチによりスロット番号が任意に設定することができます。これにより、実装するスロットを自由に変更することができます。

# 各部の名称

■前面図



■側面図



## ■PROFIBUS インタフェース



略号	ピン番号	機能
NC	1	(未使用)
NC	2	(未使用)
B_line	3	通信ライン(B)
RTS	4	送信要求
GND	5	0V
P5V	6	5V
NC	7	(未使用)
A_line	8	通信ライン(A)
NC	9	(未使用)

### ■前面スイッチの設定

#### ●局番設定 (SA1、SA2)

2 個のロータリスイッチにより、局番を 16 進数で設定します。  
(設定有効範囲：00 ～ 7D)

### ■側面ディップスイッチの設定

(\*) は工場出荷時の設定

#### ●機能設定 (SW3)

通信カードの機能を設定します。

##### ・メイン/サブ切替設定 (SW3-1)

テレメータ通信カード (形式：D3-LT □、D3-LP1) およびモデムインタフェースカード (形式：D3-LR □) と組み合わせてご使用になる場合は、必ず“ON：サブ”に設定して下さい。

テレメータ通信カードおよびモデムインタフェースカードと組み合わせず、PLC のスレーブとしてご使用になる場合は、“OFF：メイン”に設定して下さい。

SW	メイン/サブ切替	
	メイン	サブ
SW3-1	OFF	ON(*)

##### ・入力データ設定 (SW3-2)

入力カードに異常が発生し、本器と通信ができない場合や、相手局との通信が途絶えた場合の入力値を設定できます。“OFF”に設定した場合は最終値で保持し、“ON”に設定した場合、通信が連続して異常(不可)のときに入力値を“0”にします。詳しくは、解説をご覧ください。

SW	入力データ	
	ホールド	“0”セット
SW3-2	OFF(*)	ON

##### ・ランプ表示切替設定 (SW3-4)

前面の RUN、ERR のランプの表示内容を切替えます。

##### ・通信状態 (SW3-4、OFF) (\*)

RUN	ERR	内容
緑色点灯	消灯	正常
緑色点灯	緑色点滅	ユーザー指定の異常データあり
消灯	緑色点灯	異常

##### ・PROFIBUS 仕様 (SW3-4、ON)

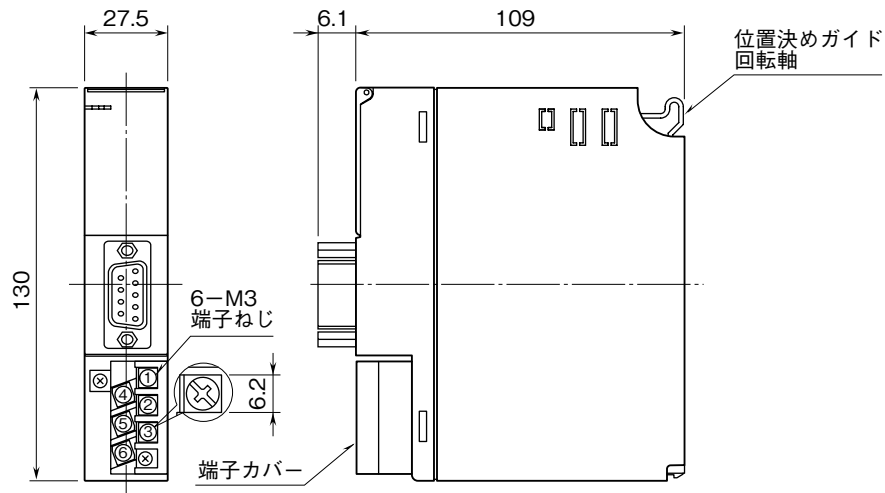
RUN	ERR	内容	ユーザー指定異常
消灯	消灯	電源なし	—
点灯 (橙)	消灯	未通信状態	なし
	点滅(赤)	(No Connection)	あり
点滅 (緑と橙)	消灯	通信設定モード	なし
	点滅(赤)	(Para/Cfg)	あり
点灯 (緑)	消灯	通信モード	なし
	点滅(赤)	(Data.Exdange)	あり

注) SW3-3 は未使用のため、必ず“OFF”にして下さい。

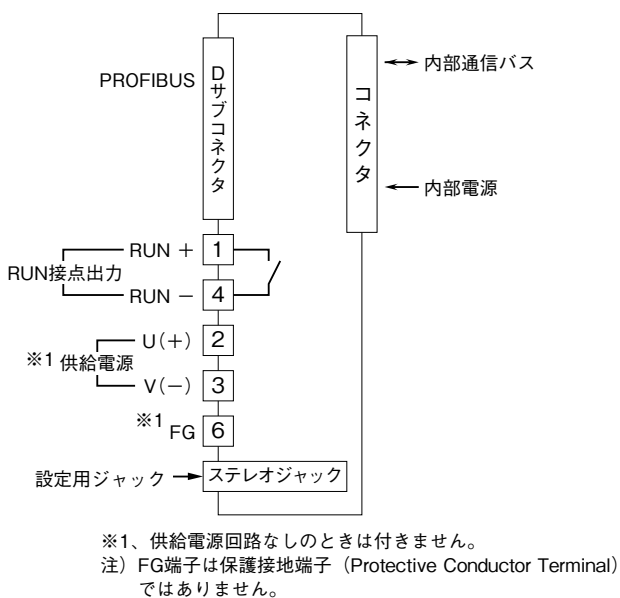
## 接 続

各端子の接続は端子接続図を参考にして行って下さい。

### 外形寸法図 (単位 : mm)



### 端子接続図

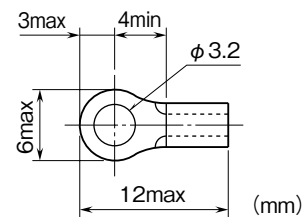


## 配 線

■端子ねじ  
締付トルク : 0.5 N・m

■圧着端子  
圧着端子は、下図の寸法範囲のものを使用して下さい。  
また、Y形端子を使用される場合も適用寸法は下図に準じます。  
推奨圧着端子 : R 1.25 - 3 (日本圧着端子製造、ニチフ)  
(スリーブ付圧着端子は使用不可)

適用電線 : 0.75 ~ 1.25 mm<sup>2</sup>



## 入出力データ

### ■アナログデータ（16ビットデータ長、形式：D3-SV4、YV4、DS4、YS4 など）



#### 16ビットのバイナリデータ

基本的に、各カードで設定されている入出力レンジの0～100%を0～10000のバイナリ（2進数）で示します。  
-15～0%の負の値は2の補数で示します。

### ■アナログデータ（16ビットデータ長、形式：D3-RS4、TS4 など）

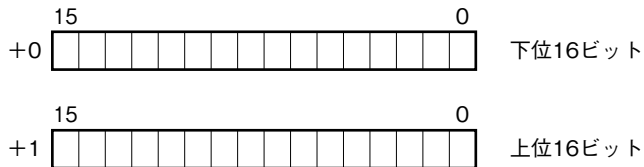


#### 16ビットのバイナリデータ

基本的に、温度単位が摂氏（℃）の場合には10倍した整数部を示します。例えば、25.5℃の場合は“255”がデータとなります。また、温度単位が華氏（°F）の場合には整数部がそのままデータとなります。例えば、135.4°Fの場合は“135”がデータとなります。

負の値は2の補数で示します。

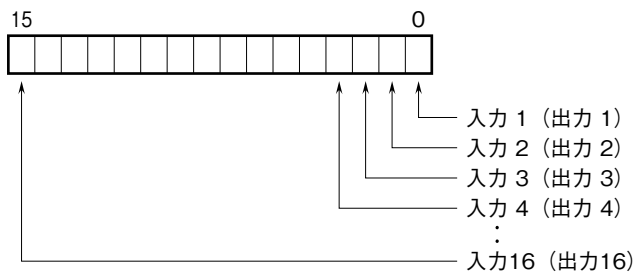
### ■アナログデータ（32ビットデータ長、形式：D3-BA32A、BC32A など）



BCDコードデータは、32ビット長のバイナリデータです。

低アドレスから順に下位16ビット、上位16ビットが配置されます。

### ■16点用接点データ（形式：D3-DA16、DC16 など）



0 : OFF

1 : ON

## コンフィギュレータソフトウェア設定

コンフィギュレータソフトウェアを用いることにより、以下の設定が可能です。

コンフィギュレータソフトウェア（形式：D3CON）の使用方法については、D3CONの取扱説明書をご覧ください。

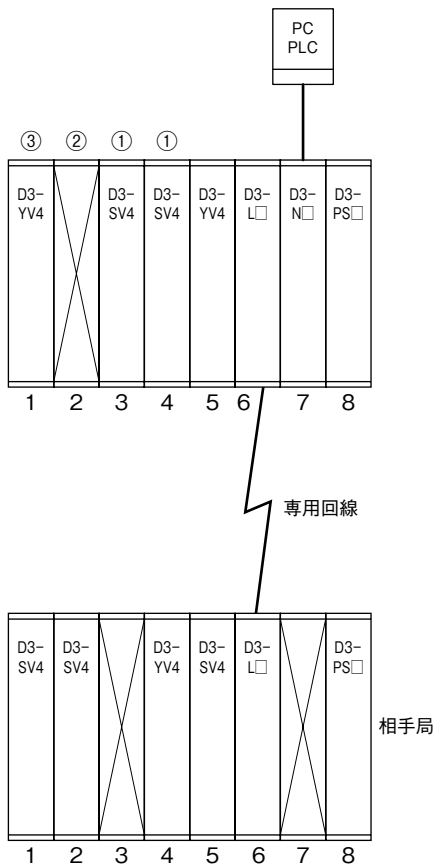
### 通信設定

項目	設定可能範囲	出荷時設定
Time (未通信検出時間)	2~32000(0.1秒)	30(0.1秒)

## 解 説

### 入力データ設定 (SW3-2) について

入出力カードの構成による違いについて説明します。



- ①本器を実装しているベース上の入力カードの場合  
入力カードに異常が発生し、本器との通信ができない場合、“OFF”に設定したときは最終値で保持し、入力カードとの通信が再開されるまで入力データを更新しません。“ON”に設定した場合は、本器との通信が連続して異常(不可)のときに入力値を“0”にします。
- ②本器を実装しているベース上に出力カードがなく、相手局の同スロットに入力カードが実装されている場合  
相手局との通信に異常が発生した場合、“OFF”に設定したときは最終値で保持し、相手局との通信が再開されるまで入力データを更新しません。“ON”に設定した場合は、相手局との通信が連続して異常(不可)のときに入力値を“0”にします。
- ③本器を実装しているベース上に出力カードがあり、相手局の同スロットに入力カードが実装されている場合  
スイッチの設定にかかわらず、相手局との通信に異常が発生すると、最終値で保持し、相手局との通信が再開されるまで入力データを更新しません。

## 保 証

本器は、厳密な社内検査を経て出荷されておりますが、万一製造上の不備による故障、または輸送中の事故、出荷後3年以内正常な使用状態における故障の際は、ご返送いただければ交換品を発送します。