

# 電子機器専用避雷器 M・RESTER シリーズ

## 取扱説明書

寿命モニタ機能付、3.4 kHz 用  
テレメータ用避雷器

形式  
MDA-FTB

## ご使用いただく前に

このたびは、弊社の製品をお買い上げいただき誠にありがとうございます。本器をご使用いただく前に、下記事項をご確認下さい。

### ■梱包内容を確認して下さい

・避雷器（本体+ソケット）.....1台

### ■形式を確認して下さい

お手元の製品がご注文された形式かどうか、スペック表示で確認して下さい。

### ■取扱説明書の記載内容について

本取扱説明書は本器の取扱い方法、外部結線および簡単な保守方法について記載したものです。

## ご注意事項

### ●設置について

- ・本器は屋内設置形です。また、状態表示付をご使用の場合は、点検を考慮してチェックボタン操作およびモニタランプが見えやすい場所に設置して下さい。
- ・塵埃、金属粉などの多いところでは、防塵設計のきょう体に収納し、放熱対策を施して下さい。
- ・振動、衝撃は故障の原因となることがあるため極力避けて下さい。
- ・周囲温度が  $-10 \sim +55^{\circ}\text{C}$  を超えるような場所、周囲湿度が  $10 \sim 90\% \text{ RH}$  を超えるような場所や結露するような場所でのご使用は、寿命・動作に影響しますので避けて下さい。
- ・襲雷中の設置、配線工事および点検作業は危険ですので、絶対に行わないで下さい。

### ●配線について

- ・配線は、ノイズ発生源（リレー駆動線、高周波ラインなど）の近くに布設しないで下さい。
- ・ノイズが重畳している配線と共に結束したり、同一ダクト内に収納することは避けて下さい。

### ●耐電圧試験について

- ・耐電圧試験はソケットから本体部を取外してから行って下さい。そのまま試験を行うと、本器は最大使用電圧を超える電圧がかかると放電するため、誤って絶縁不良になります。

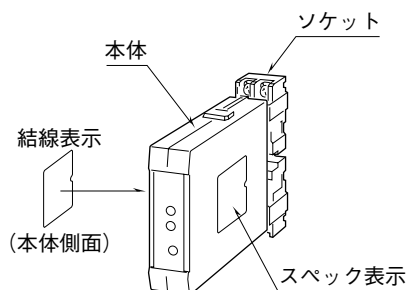
### ●電池寿命について

- ・状態表示付をご使用の場合、内蔵電池の寿命保証は、スペック表示の DATE 欄に捺印した製造年月から 10 年です（点検時間  $\leq 2$  分/月の条件にて）。
- ・内蔵電池は本器を使用しない間も消耗を続けます。長期にわたる保管は避けていただくことをお勧めします。
- ・内蔵電池の充電・交換は絶対におやめ下さい。

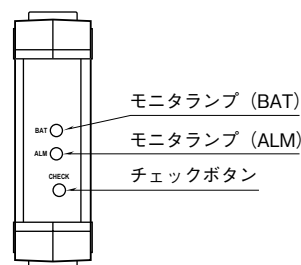
### ●その他

- ・本体をソケットから取外しますと、信号は断線します。システムに組込まれた警報器などの作動が考えられますので、点検の際はその辺りを考慮された上で本体を取外して下さい。
- ・緊急時のために、予備の M・RESTER をご準備いただくことをお勧めします。
- ・雷サージは伝送路だけでなく、電源ラインからも侵入します。電源用避雷器も併せてご利用下さい。

## 各部の名称



### ■前面図



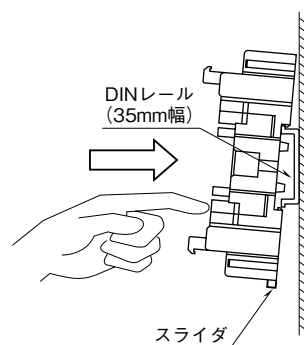
## 取付方法

本体の上下にあるクランプを押した状態で引抜くと、本体とソケットを分離できます。

### ■DIN レール取付の場合

ソケットはスライダのある方を下にして下さい。ソケット裏面の側上フックを DIN レールに掛け下側を押して下さい。

取外す場合はマイナスドライバーなどでスライダを下に押し下げその状態で下側から引いて下さい。



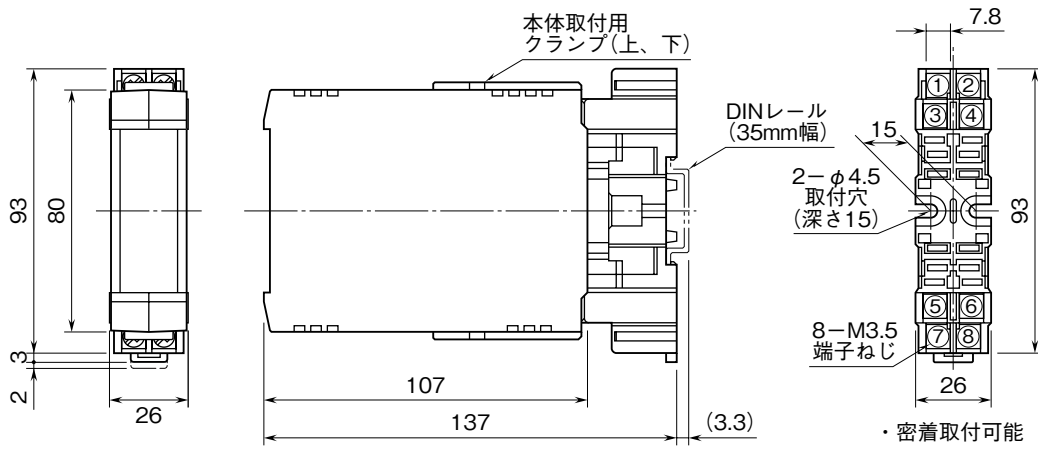
### ■壁取付の場合

外形寸法図を参考に行ってください。

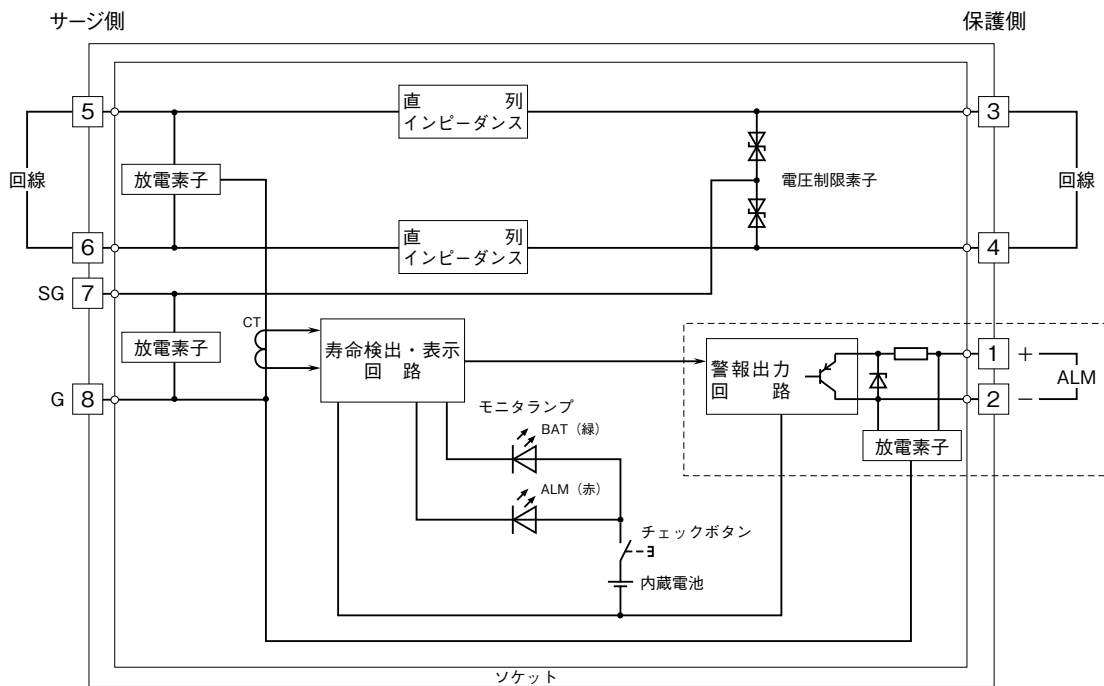
# 接 続

各端子の接続は下図もしくは本体側面の結線表示を参考にして行って下さい。

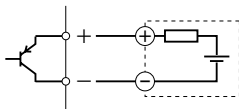
## 外形寸法図 (単位 : mm)



## ブロック図・端子接続図

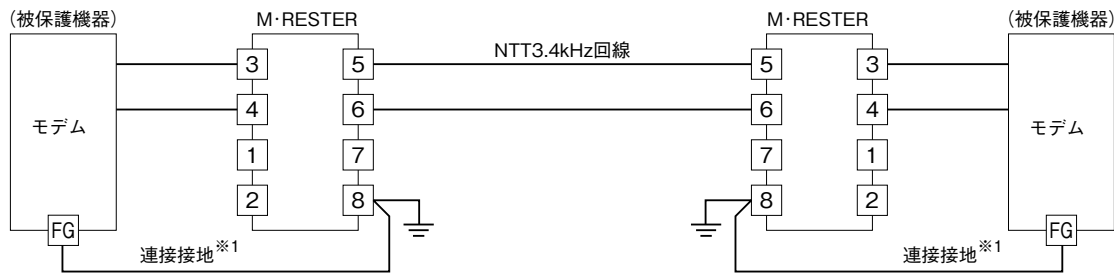


### ■警告出力接続例

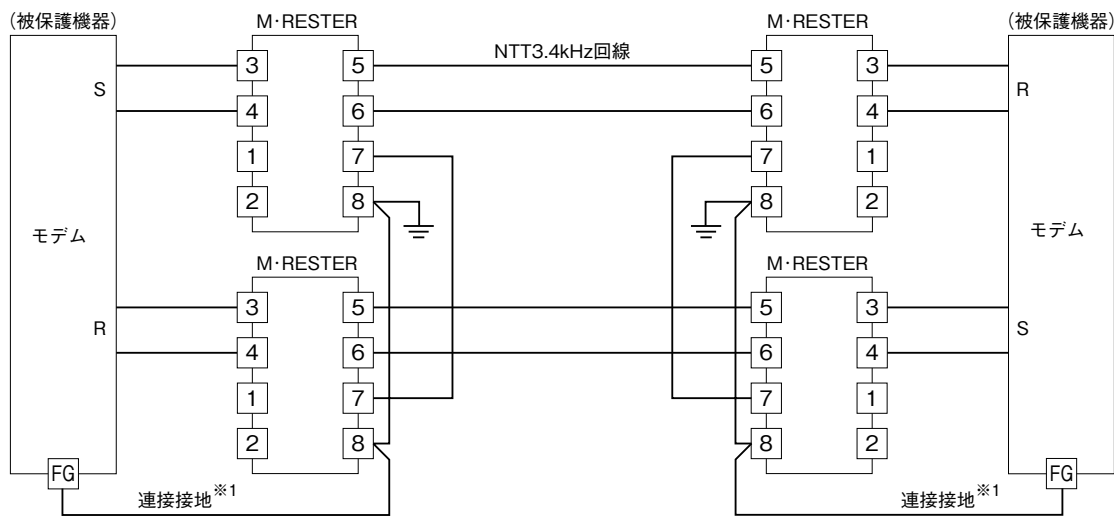


## 結線要領図

### ■帯域品目3.4kHz 2線式方式の場合

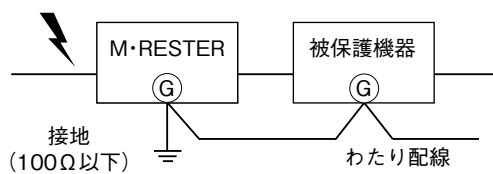


### ■帯域品目3.4kHz 4線式方式の場合



※1、必ず接続接地を施して下さい。被保護機器に接地端子がない場合は、本器のみ接地して下さい。

## 必ずわたり配線を！ (アースのとり方)



被保護機器のきょう体とM·RESTERの接地用端子を必ずわたり配線して下さい。  
被保護機器に接地端子がない場合は、M·RESTERのみ接地して下さい。

## 配線

### ■端子ねじ

締付トルク：0.8 N・m

## 状態表示

本器の状態表示機能にはチェックボタンを操作することでモニタランプが異常表示するタイプと、前記に加え警報出力を持つタイプがあります。

### ■モニタランプ

チェックボタンを押して確認、状態は素子状態判定表を参照して下さい。

モニタランプ (BAT)：緑色 LED

モニタランプ (ALM)：赤色 LED

チェックボタン：押ボタンスイッチ（モーメンタリ形）

### ■警報出力

出力仕様：オープンコレクタ

正常時 OFF（オープン）

異常時・電池残量不足時 ON（ショート）

出力定格：28V DC 100mA（抵抗負荷）

飽和電圧：3.5 V DC

### 素子状態判定表

BAT	ALM	電池	放電素子	交換	警報出力
点灯	消灯	正常	正常	不要	OFF
点灯	点灯	正常	寿命間近	交換間近	OFF
消灯	点灯	正常	寿命	交換	ON
消灯	消灯	残量不足	判定不能	交換	ON

## 点検

結線が確実に施されているか確認して下さい。

- ・端子接続図に従って結線がされていますか。
- ・接地用端子⑧は被保護機器のきょう体と連接接地されていますか。
- ・接地用端子⑧は接地されていますか。

## 保守

周囲に雷がなくても、気付かぬうちに遠方の雷が誘導雷となって襲ってくることはよくあります。知らぬうちに本器は雷からストレスを受けています。早期に機器の劣化を発見するためにも、点検は雷シーズンの前と後の年2回程度定期的に行って下さい。また、大きな雷があったときは、必ずその都度点検して下さい。

点検は下記の要領で行って下さい。

### ■外観の確認

本器の外観に変色、変形があれば、速やかに交換して下さい。

### ■素子の点検

チェックボタンを押して、モニタランプの状態を確認して下さい。交換が必要になった場合は、速やかに本製品を交換して下さい。判定方法は、素子状態判定表を参照して下さい。

## 保証

本器は、厳密な社内検査を経て出荷されておりますが、万一製造上の不備による故障、または輸送中の事故、出荷後3年以内正常な使用状態における故障の際は、ご返送いただければ交換品を発送します。

ただし、放電耐量以上のサージによる故障は、保証範囲外です。