

テレメータ		
取扱説明書	専用回線 帯域品目	形式
	2400 bps モデム	MOD6A

ご使用いただく前に

このたびは、弊社の製品をお買い上げいただき誠にありがとうございます。本器をご使用いただく前に、下記事項をご確認下さい。

■梱包内容を確認して下さい

- ・ モデム（本体+ソケット） 1 台

■形式を確認して下さい

お手元の製品がご注文された形式かどうか、スペック表示で形式と仕様を確認して下さい。

■取扱説明書の記載内容について

本取扱説明書は本器の取扱い方法、外部結線および簡単な保守方法について記載したものです。

ご注意事項

●供給電源

- ・ 許容電圧範囲、電源周波数、消費電力
スペック表示で定格電圧をご確認下さい。
交流電源：定格電圧 85 ~ 132 V AC の場合
85 ~ 132 V AC、47 ~ 66 Hz、約 3 VA
直流電源：定格電圧 24 V DC の場合
24 V DC ± 10 %、約 3 W、約 125 mA

●取扱いについて

- ・ ソケットから本体部の取外または取付を行う場合は、危険防止のため必ず、電源および回線を遮断して下さい。

●設置について

- ・ 屋内でご使用下さい。
- ・ 塵埃、金属粉などの多いところでは、防塵設計のきょう体に収納し、放熱対策を施して下さい。
- ・ 振動、衝撃は故障の原因となることがあるため極力避けて下さい。
- ・ 周囲温度が -5 ~ +50°C を超えるような場所、周囲湿度が 30 ~ 90 % RH を超えるような場所や結露するような場所での使用は、寿命・動作に影響しますので避けて下さい。

●配線について

- ・ 配線は、ノイズ発生源（リレー駆動線、高周波ラインなど）の近くに設置しないで下さい。
- ・ ノイズが重畳している配線と共に結束したり、同一ダクト内に収納することは避けて下さい。

●その他

- ・ 本器は電源投入と同時に動作しますが、すべての性能を満足するには 10 分の通電が必要です。

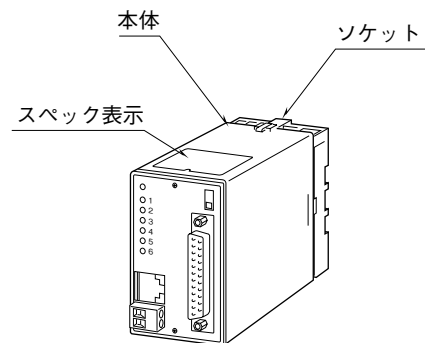
●本器を使用する場合に、次の点を確認して下さい。

- ・ MOD6 の後継機種としてご使用の場合
本器を MOD6 の後継機種としてご使用になる場合、回線両端の MOD6 をペアで MOD6A に代替する必要があります。MOD6 と MOD6A の混在はできません。
- ・ 本器に接続する機器
本器は弊社製モデムインタフェース（DLS、SMDM、22LS1 など）との接続用に設計したものであり、他社製品との接続は行わないで下さい。
本器は、変調方式により 2400 bps 以外での通信はできません。このため、本器に接続する機器の伝送速度が 2400 bps である必要があります。
- ・ 本器の設定
本器は、全二重通信が可能なように送受信のキャリア周波数が異なります。これは前面パネルの“キャリア切換スイッチ”によりオリジネートモードとアンサーモードに設定することができます。このため本器を使用する場合には一方を“M”アンサーモードに設定し、他方を“S”オリジネートモードに設定して下さい。
- ・ 専用回線との接続

本器に接続可能な専用回線は帯域品目 3.4 kHz ですので注意して下さい。また、専用回線への落雷による破損を防止するために必ずテレメータ用避雷器（形式：MDP-FT など）を接続して下さい。また、供給電源にも電源用避雷器（形式：MA-100 など）を接続することをお勧めします。

注) 専用回線との接続は、工事担当者またはその監督の下で行って下さい。

各部の名称



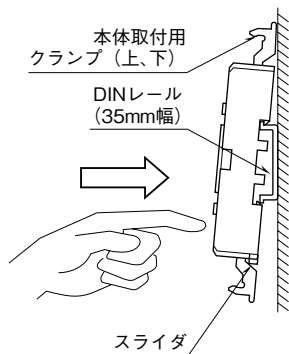
取付方法

ソケットの上下にある黄色いクランプを外すと、本体とソケットを分離できます。

■DIN レール取付の場合

ソケットはスライダのある方を下にして下さい。ソケット裏面のの上側フックをDINレールに掛け下側を押しして下さい。

取外す場合はマイナスドライバーなどでスライダを下に押し下げその状態で下側から引いて下さい。

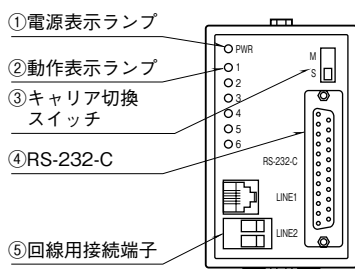


ソケットの形状は機種により多少異なることがあります。

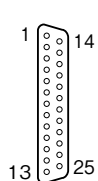
■壁取付の場合

外形寸法図を参考に行ってください。

前面パネル図



■RS-232-Cインターフェース



略号	ピン番号	機能	説明
FG	1		(未接続)
SD	2	送信データ	本器から送られるデータ信号
RD	3	受信データ	本器に送られるデータ
CS	5	送信可	本器へのデータ送信許可
DR	6	データセットレディ	送受信可能信号
SG	7	信号用アース	信号用アース
CD	8	キャリア検出	キャリア受信信号
ER	20	端末装置レディ	本器の送受信可能信号

■キャリア切換スイッチ

M : アンサーモード
S : オリジネートモード

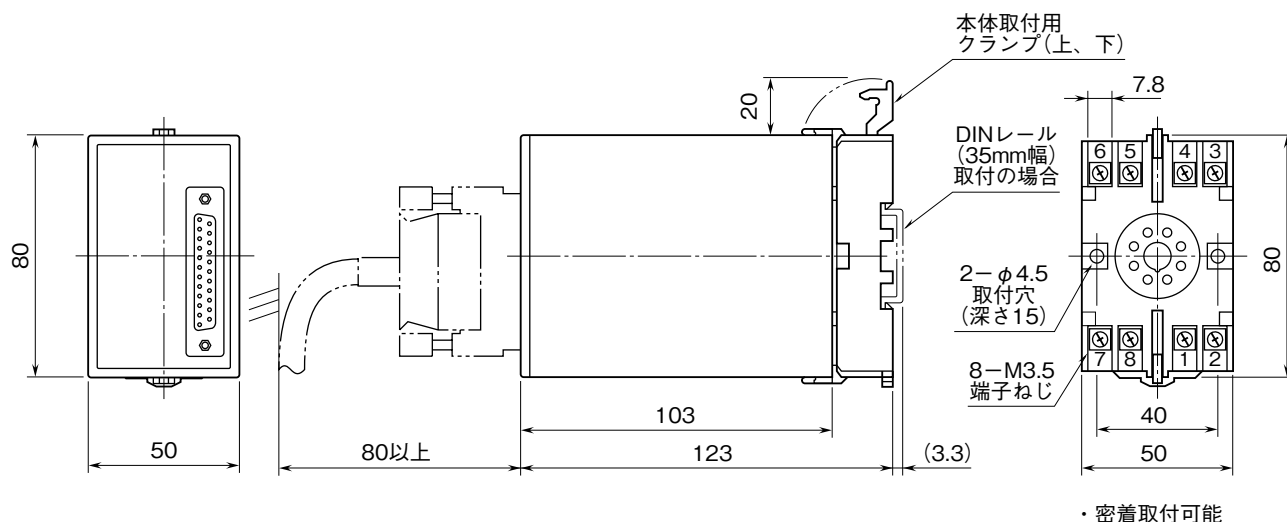
■動作表示ランプ

1 : 受信データ (RD) 表示
2 : 送信データ (SD) 表示
3 : キャリア検出 (CD) 表示
4 : 端末装置レディ (ER) 表示
5 : 未使用 (常時点灯)
6 : 未使用

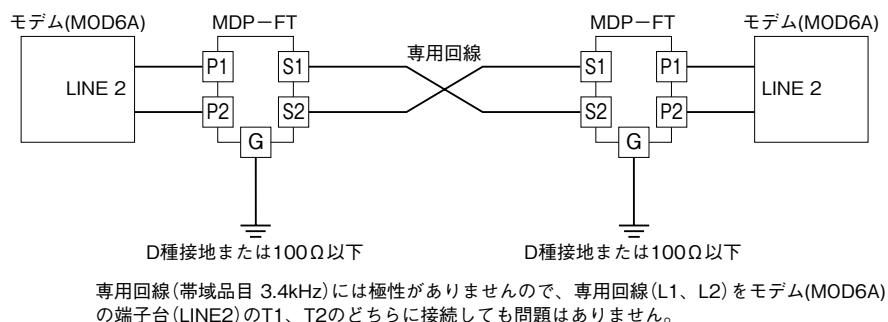
接 続

各端子の接続は端子接続図を参考にして行って下さい。

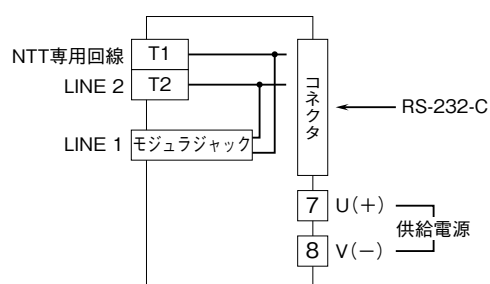
外形寸法図 (単位: mm)



結線要領図



端子接続図



配 線

■端子ねじ

締付トルク: 0.8 N·m

■コネクタ形ユーロ端子台 (回線)

適用電線: 0.2 ~ 2.5 mm²

剥離長: 7 mm

雷対策

雷による誘導サージ対策のため弊社では、電子機器専用避雷器<エム・レスタシリーズ>をご用意致しております。併せてご利用下さい。

保 証

本器は、厳密な社内検査を経て出荷されておりますが、万一製造上の不備による故障、または輸送中の事故、出荷後3年以内正常な使用状態における故障の際は、ご返送いただければ交換品を発送します。